

## 【補助】

施工箇所数

65 箇所

工種	名称・規格	詳細一覧	① 18箇所	② 3箇所	③ 31箇所	④ 9箇所	⑤ 1箇所	⑥ 3箇所	合計数量	
柵取付管取替工 (補助)	柵取替工	ます撤去工(コンクリート製)φ500	18.00		31.00				49.00	箇所
		ます上部撤去工(コンクリート製)φ500		3.00		9.00			12.00	箇所
		ます設置工(塩化ビニル製)市場単価 φ150	18.00		31.00				49.00	箇所
		ます上部設置工(コンクリート製)φ500		3.00		9.00			12.00	箇所
		コンクリート製蓋 φ500市章入り		3.00		9.00			12.00	個
		コンクリート製縁塊 φ500		3.00		9.00			12.00	個
		コンクリート製異形乙 φ500		3.00		6.00			9.00	個
		コンクリート製調整側塊 φ500 H=200		1.00		0.00			1.00	個
		無収縮モルタル 25kg入り		1.45		7.39			9.00	袋
		鋳鉄製防護蓋φ150用 T-14 市章入り	11.00		31.00				42.00	個
		鋳鉄製防護蓋φ150用 T-25 市章入り	7.00						7.00	個
		防護蓋用内ふたφ150 ITOR	18.00		31.00				49.00	個
		塩化ビニール製蓋控除	18.00		31.00				49.00	箇所
		宅内取合せ工	18.00		31.00				49.00	箇所
		ます接続工		3.00		9.00	1.00	3.00	16.00	箇所
		ます内補修工		3.00		9.00	1.00	3.00	16.00	箇所
	取付管取替工	陶管撤去工φ150	43.74	7.14	48.67	17.46			117.01	m
		陶管撤去工φ200					1.65	4.20	5.85	m
		取付管布設および支管取付工[市場単価]φ150	18.00	3.00	31.00	9.00			61.00	箇所
		取付管布設および支管取付工[市場単価]φ200					1.00	3.00	4.00	箇所
		下水道用標識シート	43.74	7.14	48.67	17.46	1.65	4.20	122.86	m
		防臭リングφ200 ※単独へ計上					1.00	2.00	3.00	個
		スクリーンφ200 ※単独へ計上					1.00	2.00	3.00	個

## 【補助】

施工箇所数

65 箇所

工種	名称・規格	詳細一覧	① 18箇所	② 3箇所	③ 31箇所	④ 9箇所	⑤ 1箇所	⑥ 3箇所	合計数量	
土工										
	管路掘削	機械掘削工(小型バックホウ) 0.13m3	21.96	3.30	30.38	11.34	0.89	3.09	70.96	m <sup>3</sup>
		床掘り(人力掘削工)	21.96	3.30	30.38	11.34	0.89	3.09	70.96	m <sup>3</sup>
	管路埋戻	機械投入埋戻工(小型バックホウ) 砂 0.13m3	17.10	2.79	21.08	7.20	0.77	2.10	51.04	m <sup>3</sup>
		機械投入埋戻工(小型バックホウ) RC 0.13m3	21.24	2.91	35.34	13.95	0.78	3.66	77.88	m <sup>3</sup>
		機械投入埋戻工(小型バックホウ) M 0.13m3	5.58	0.90	4.65	1.53	0.22	0.42	13.30	m <sup>3</sup>
	発生土処理	発生土運搬(機械掘削)	43.92	6.60	60.76	22.68	1.78	6.18	141.92	m <sup>3</sup>
付帯工										
	舗装版撤去工	舗装版切断工(As)	123.48	20.22	159.96	53.46	5.26	14.70	377.08	m
		舗装版破碎工(機械)	52.74	8.61	64.48	22.23	2.13	5.85	156.04	m <sup>2</sup>
		濁水運搬							1.00	台
		殻運搬(As)	2.70	0.42	3.10	1.08	0.11	0.30	7.71	m <sup>3</sup>
		殻運搬(Co)	2.30	0.22	3.88	0.55			6.96	m <sup>3</sup>
		現場発生品運・支給品運搬(陶管運搬)	1.37	0.21	1.52	0.54	0.06	0.16	3.86	t
		殻処分(As)	2.70	0.42	3.10	1.08	0.11	0.30	7.71	m <sup>3</sup>
		殻処分(Co)	2.30	0.22	3.88	0.55			6.96	m <sup>3</sup>
		舗装濁水処分	0.14	0.02	0.18	0.06	0.01	0.02	0.43	m <sup>2</sup>
		撤去陶管処分	1.37	0.21	1.52	0.54	0.06	0.16	3.86	m <sup>3</sup>
	舗装復旧工	舗装復旧工(再生As)5cm 表層	52.02	7.47	63.24	18.81	2.13	5.85	149.52	m <sup>2</sup>
	交通管理工	交通誘導警備員B								人

## 【単独】

施工箇所数

10 箇所

工種	名称・規格	詳細一覧	⑦ 5箇所	⑧ 1箇所	⑨ 1箇所	⑩ 1箇所	⑪ 2箇所	合計数量	
柵取付管取替工									
(単独)	柵取替工	ます撤去工(コンクリート製)φ500	5.00		1.00	1.00	2.00	9.00	箇所
		ます設置工(塩化ビニル製)市場単価 φ150	5.00					5.00	箇所
		鋳鉄製防護蓋φ150用 T-25 市章入り	5.00					5.00	個
		防護蓋用内ふたφ150 ITOR	5.00					5.00	個
		塩化ビニール製蓋控除	5.00					5.00	箇所
		宅内取合せ工	5.00					5.00	箇所
		ます接続工		1.00				1.00	箇所
		ます内補修工		1.00				1.00	箇所
	取付管取替工	陶管撤去工φ150	15.45		1.45	1.20		18.10	m
		陶管撤去工φ200		1.65			5.16	6.81	m
		取付管布設および支管取付工[市場単価]φ150	5.00					5.00	箇所
		取付管布設および支管取付工[市場単価]φ200		1.00				1.00	箇所
		下水道用標識シート	15.45	1.65	1.45	1.20	5.16	24.91	m
		防臭リングφ200		1.00				1.00	個
		スクリーンφ200		1.00				1.00	個
	本管防護工	本管防護工(支管部処理)φ200~500			1.00	1.00	2.00	4.00	箇所

## 【単独】

施工箇所数

10 箇所

工種	名称・規格	詳細一覧	⑦ 5箇所	⑧ 1箇所	⑨ 1箇所	⑩ 1箇所	⑪ 2箇所	合計数量	
土工									
	管路掘削	機械掘削工(小型バックホウ) 0.13m3	8.25	0.85	1.70	1.92	4.52	17.24	m <sup>3</sup>
		床掘り(人力掘削工)	8.25	0.85				9.10	m <sup>3</sup>
	管路埋戻	機械投入埋戻工(小型バックホウ) 砂 0.13m3	5.75	0.76				6.51	m <sup>3</sup>
		機械投入埋戻工(小型バックホウ) RC 0.13m3	8.85	0.73	1.50	1.80	4.10	16.98	m <sup>3</sup>
		機械投入埋戻工(小型バックホウ) M 0.13m3	1.85	0.22	0.20	0.12	0.44	2.83	m <sup>3</sup>
	発生土処理	発生土運搬(機械掘削)	16.50	1.70	1.70	1.92	4.52	26.34	m <sup>3</sup>
付帯工									
	舗装版撤去工	舗装版切断工(As)	40.40	5.20	4.86	4.52	14.32	69.30	m
		舗装版破碎工(機械)	17.70	2.10	1.93	1.76	6.16	29.65	m <sup>2</sup>
		殻運搬(As)	0.90	0.11	0.10	0.09	0.30	1.50	m <sup>3</sup>
		殻運搬(Co)	0.68		0.11	0.11	0.11	1.01	m <sup>3</sup>
		現場発生品運・支給品運搬(陶管運搬)	0.48	0.06	0.05	0.04	0.16	0.79	t
		殻処分(As)	0.90	0.11	0.10	0.09	0.30	1.50	m <sup>3</sup>
		殻処分(Co)	0.68		0.11	0.11	0.11	1.01	m <sup>3</sup>
		舗装濁水処分	0.05	0.01	0.01	0.01	0.05	0.11	m <sup>3</sup>
		撤去陶管処分	0.48	0.06	0.05	0.04	0.16	0.79	m <sup>3</sup>
舗装工									
	舗装復旧工	舗装復旧工(再生As)5cm 表層	17.50	2.10	1.93	1.76	6.16	29.45	m <sup>2</sup>

## 【単独】

施工箇所数

10 箇所

工種	名称・規格	詳細一覧	⑦ 5箇所	⑧ 1箇所	⑨ 1箇所	⑩ 1箇所	⑪ 2箇所	合計数量	
	区画線工	実線 15cm 白 外側線						65.0	m
		横断歩道 45cm 白						4.0	m
		白 文字・記号						12.8	m
		グリーン塗装工						45.0	m <sup>2</sup>
	軽量鋼矢板土留	軽量鋼矢板建込工 掘削深1.5m以上						25.0	m
		軽量鋼矢板引抜工 掘削深1.5m以上						25.0	m
		軽量鋼矢板建込工 掘削深2.0m以上						23.0	m
		軽量鋼矢板引抜工 掘削深2.0m以上						23.0	m
		軽量金属支保材設置工 掘削深2.0m以下						25.0	m
		軽量金属支保材撤去工 掘削深2.0m以下						25.0	m
		軽量金属支保材設置工 掘削深3.5m以下						23.0	m
		軽量金属支保材撤去工 掘削深3.5m以下						23.0	m
		軽量鋼矢板賃料						1.0	式
		軽量金属支保材賃料						1.0	式
	交通管理工	交通誘導警備員B							人

取付管一覧表

No	取付管 延長(m)	取付管 工種	取付管 口径	本管径 (mm)	本管 土被り(m)	樹深さ (m)	取替前 樹蓋	取替後 樹蓋	モルタル 補修	補単分け	備考
1	2.20	取替	150	300	1.99	1.14	Co500	防14		補助	
2	1.30	取替	150	300	1.99	0.94	Co500	防14		補助	
3	1.30	取替	150	300	1.99	1.17	Co500	防14		補助	
4	1.30	取替	150	300	1.99	1.00	Co500	防14		補助	
5	2.00	取替	150	300	1.99	1.14	Co500	Co500	○	補助	上部のみH=0.39
6	1.25	取替	150	300	1.72	1.00	Co500	防14		補助	
7	1.25	取替	150	300	1.72	1.00	Co500	Co500	○	補助	上部のみH=0.37
8	1.15	取替	150	300	1.72	1.03	Co500	防14		補助	
9	0.50	取替	200	300	1.68	0.87	街渠樹	街渠樹	○	補助	取付管のみ・防臭リング・スクリーン
10	2.65	撤去	200	350	1.21	0.80	街渠樹	-		単独	撤去のみ
11	2.65	取替	150	350	1.21	1.00	Co500	防25		補助	
12	2.65	取替	150	350	1.21	0.85	Co500	防25		補助	
13	2.65	取替	150	350	1.21	0.95	Co500	防25		補助	
14	2.60	取替	150	350	1.21	0.96	Co500	Co500	○	補助	上部のみH=0.33
15	2.50	撤去	200	350	1.21	0.95	街渠樹	-		単独	撤去のみ
16	2.50	取替	150	350	1.32	1.05	Co500	防25		補助	
17	2.40	取替	150	350	1.32	0.85	Co500	防25		補助	
18	2.40	取替	150	350	1.32	0.95	Co500	防25		補助	
19	1.70	取替	150	350	1.32	1.15	Co500	防25		補助	
20	1.75	取替	150	300	1.80	1.15	Co500	防14		補助	
21	1.70	取替	150	300	1.80	0.95	Co500	防14		補助	
22	1.80	取替	150	300	1.80	1.00	Co500	防14		補助	
23	1.90	取替	150	300	1.80	1.00	Co500	防14		補助	
24	1.65	取替	150	300	1.80	0.95	Co500	防14		補助	
25	1.50	取替	150	450	2.27	1.15	Co500	防14		補助	
26	2.10	取替	150	450	2.27	0.95	Co500	防14		補助	
27	1.50	取替	150	450	2.27	1.15	Co500	防14		補助	
28	1.00	取替	150	450	2.27	1.10	Co500	Co500	○	補助	上部のみH=0.30
29	2.50	取替	150	450	2.21	1.00	Co500	Co500	○	補助	上部のみH=0.10
30	2.80	取替	200	450	2.21	1.05	角Co	角Co	○	補助	取付管のみ
31	1.30	取替	150	450	2.21	1.05	Co500	防14		補助	
32	2.55	取替	150	450	2.21	1.00	Co500	Co500	○	補助	上部のみH=0.35
33	2.55	取替	150	450	2.21	0.95	Co500	Co500	○	補助	上部のみH=0.35
34	1.30	取替	150	450	2.21	1.15	Co500	Co500	○	補助	上部のみH=0.15
35	1.30	取替	150	450	2.21	1.15	Co500	防14		補助	
36	1.30	取替	150	450	2.21	1.05	Co500	防14		補助	
37	1.30	取替	150	450	2.21	0.95	Co500	防14		補助	
38	2.45	取替	150	450	2.21	0.95	Co500	防14		補助	
39	1.20	撤去	150	450	2.21	0.90	街渠樹	-		単独	撤去のみ
40	2.00	取替	150	450	2.21	1.15	Co500	防14		補助	
41	1.20	取替	150	500	2.18	1.15	Co500	防14		補助	
42	0.90	取替	150	500	2.18	1.05	街渠樹	街渠樹	○	補助	取付管のみ・防臭リング・スクリーン
43	3.45	取替	150	250	1.52	1.15	Co500	防25		単独	
44	3.45	取替	150	250	1.52	1.15	Co500	防25		単独	
45	3.45	取替	150	250	1.52	1.15	Co500	防25		単独	
46	3.45	取替	150	250	1.52	1.15	Co500	防25		単独	
47	1.65	取替	150	250	1.52	1.10	Co500	防25		単独	
48	1.65	取替	200	250	1.52	0.80	街渠樹	街渠樹	○	単独	取付管のみ・防臭リング・スクリーン
49	1.65	取替	150	300	1.52	0.85	街渠樹	街渠樹	○	補助	取付管のみ・防臭リング・スクリーン
50	1.65	取替	150	300	1.52	0.95	Co500	防14		補助	

取付管一覧表

No	取付管 延長(m)	取付管 工種	取付管 口径	本管径 (mm)	本管 土被り(m)	樹深さ (m)	取替前 樹蓋	取替後 樹蓋	モルタル 補修	補単分け	備考
51	3.50	取替	150	300	1.52	1.15	Co500	防14		補助	
52	1.45	取替	150	300	1.52	0.95	Co500	Co500	○	補助	上部のみH=0.52
53	1.45	撤去	150	300	1.52	1.00	Co500	-		単独	撤去のみ
54	3.55	取替	150	300	1.52	1.25	Co500	防14		補助	
55	3.45	取替	150	300	1.52	1.15	Co500	防14		補助	
56	1.50	取替	150	400	1.80	1.10	Co500	防14		補助	
57	4.20	取替	150	400	1.80	1.00	Co500	防14		補助	
58	1.00	取替	150	300	1.59	0.90	Co500	防14		補助	
59	1.10	取替	150	300	1.21	0.90	Co500	防14		補助	
60	1.10	取替	150	300	1.21	0.90	Co500	Co500	○	補助	上部のみH=0.25
61	1.00	取替	150	300	1.21	0.80	Co500	防14		補助	
62	1.00	取替	150	300	1.21	0.80	Co500	防14		補助	
63	2.10	取替	150	250	0.71	0.75	Co500	防14		補助	
64	1.00	取替	150	250	0.71	0.70	Co500	防14		補助	
65	1.00	取替	150	250	0.71	0.70	Co500	防14		補助	
66	1.60	取替	150	300	1.27	1.05	Co500	防14		補助	
67	2.10	取替	150	300	1.27	0.80	Co500	防14		補助	
68	2.10	取替	150	300	1.27	0.95	Co500	防14		補助	
69	1.60	取替	150	300	1.12	0.90	Co500	防14		補助	
70	1.55	取替	150	300	1.12	1.00	Co500	防14		補助	
71	3.10	取替	150	300	0.93	1.00	Co500	Co500	○	補助	上部のみH=0.35
72	3.00	取替	150	400	1.13	0.75	Co500	防14		補助	
73	3.20	取替	150	400	1.13	0.75	Co500	Co500	○	補助	上部のみH=0.35
74	3.20	取替	150	400	1.13	0.75	Co500	防14		補助	
75	1.00	取替	150	400	1.07	0.95	Co500	防14		補助	

区画線数量計算書			
工種	規格	数量	単位
区画線工	外側線 15cm 白		
施工箇所	1～8,10～57,66～70, 72～75	65.00	m
	横断歩道 45cm 白		
	13	4.00	m
	止 5.35*1/2.4		
	25	2.23	m
	ま 6.73*1/2.4		
	1	2.80	m
	れ 6.26*3/2.4		
	1,23,26	7.83	m
	グリーン塗装		
	1～8,10～57,66～70 72～75	45.75	m <sup>2</sup>



## ます取付管取替工【補助】

①取付管径: φ 150

舗装構成: A型舗装

No	取付管 延長(m)	掘削 延長(m)	本管径 (mm)	土被り (m)	柵深さ (m)	柵蓋形状		モルタル 補修工	備考
						施工前	施工後		
11	2.65	3.16	350	1.21	1.00	Co500	防25		
12	2.65	3.16	350	1.21	0.85	Co500	防25		
13	2.65	3.16	350	1.21	0.95	Co500	防25		
16	2.50	3.01	350	1.32	1.05	Co500	防25		
17	2.40	2.91	350	1.32	0.85	Co500	防25		
18	2.40	2.91	350	1.32	0.95	Co500	防25		
19	1.70	2.21	350	1.32	1.15	Co500	防25		
50	1.65	2.13	300	1.52	0.95	Co500	防14		
51	3.50	3.98	300	1.52	1.15	Co500	防14		
54	3.55	4.03	300	1.52	1.25	Co500	防14		
55	3.45	3.93	300	1.52	1.15	Co500	防14		
56	1.50	2.04	400	1.80	1.10	Co500	防14		
57	4.20	4.74	400	1.80	1.00	Co500	防14		
66	1.60	2.08	300	1.27	1.05	Co500	防14		
67	2.10	2.58	300	1.27	0.80	Co500	防14		
68	2.10	2.58	300	1.27	0.95	Co500	防14		
69	1.60	2.08	300	1.12	0.90	Co500	防14		
70	1.55	2.03	300	1.12	1.00	Co500	防14		
平均	2.43	2.93		1.37	1.01			0箇所	18箇所

②取付管径: φ 150

舗装構成: A型舗装

上部のみ

No	取付管 延長(m)	掘削 延長(m)	本管径 (mm)	土被り (m)	柵深さ (m)	柵蓋形状		モルタル 補修工	備考
						施工前	施工後		
14	2.60	3.11	350	1.21	0.96	Co500	Co500	○	上部のみH=0.33
52	1.45	1.93	300	1.52	0.95	Co500	Co500	○	上部のみH=0.52
71	3.10	3.58	300	0.93	1.00	Co500	Co500	○	上部のみH=0.35
平均	2.38	2.87		1.22	0.97			3箇所	3箇所

③取付管径: φ 150

舗装構成: 簡易舗装B

No	取付管 延長(m)	掘削 延長(m)	本管径 (mm)	土被り (m)	柵深さ (m)	柵蓋形状		モルタル 補修工	備考
						施工前	施工後		
1	2.20	2.68	300	1.99	1.14	Co500	防14		
2	1.30	1.78	300	1.99	0.94	Co500	防14		
3	1.30	1.78	300	1.99	1.17	Co500	防14		
4	1.30	1.78	300	1.99	1.00	Co500	防14		
6	1.25	1.73	300	1.72	1.00	Co500	防14		
8	1.15	1.63	300	1.72	1.03	Co500	防14		
20	1.75	2.23	300	1.80	1.15	Co500	防14		
21	1.70	2.18	300	1.80	0.95	Co500	防14		
22	1.80	2.28	300	1.80	1.00	Co500	防14		
23	1.90	2.38	300	1.80	1.00	Co500	防14		
24	1.65	2.13	300	1.80	0.95	Co500	防14		
25	1.50	2.06	450	2.27	1.15	Co500	防14		
26	2.10	2.66	450	2.27	0.95	Co500	防14		

27	1.50	2.06	450	2.27	1.15	Co500	防14		
31	1.30	1.86	450	2.21	1.05	Co500	防14		
35	1.30	1.86	450	2.21	1.15	Co500	防14		
36	1.30	1.86	450	2.21	1.05	Co500	防14		
37	1.30	1.86	450	2.21	0.95	Co500	防14		
38	2.45	3.01	450	2.21	0.95	Co500	防14		
40	2.00	2.56	450	2.21	1.15	Co500	防14		
41	1.20	1.79	500	2.18	1.15	Co500	防14		
58	1.00	1.48	300	1.59	0.90	Co500	防14		
59	1.10	1.58	300	1.21	0.90	Co500	防14		
61	1.00	1.48	300	1.21	0.80	Co500	防14		
62	1.00	1.48	300	1.21	0.80	Co500	防14		
63	2.10	2.55	250	0.71	0.75	Co500	防14		
64	1.00	1.45	250	0.71	0.70	Co500	防14		
65	1.00	1.45	250	0.71	0.70	Co500	防14		
72	3.00	3.54	400	1.13	0.75	Co500	防14		
74	3.20	3.74	400	1.13	0.75	Co500	防14		
75	1.00	1.54	400	1.07	0.95	Co500	防14		
平均	1.57	2.08		1.72	0.97			0箇所	31箇所

④取付管径: φ150 舗装構成:簡易舗装B 上部のみ

No	取付管 延長(m)	掘削 延長(m)	本管径 (mm)	土被り (m)	柵深さ (m)	柵蓋形状		モルタル 補修工	備考
						施工前	施工後		
5	2.00	2.48	300	1.99	1.14	Co500	Co500	○	上部のみH=0.39
7	1.25	1.73	300	1.72	1.00	Co500	Co500	○	上部のみH=0.37
28	1.00	1.56	450	2.27	1.10	Co500	Co500	○	上部のみH=0.30
29	2.50	3.06	450	2.21	1.00	Co500	Co500	○	上部のみH=0.10
32	2.55	3.11	450	2.21	1.00	Co500	Co500	○	上部のみH=0.35
33	2.55	3.11	450	2.21	0.95	Co500	Co500	○	上部のみH=0.35
34	1.30	1.86	450	2.21	1.15	Co500	Co500	○	上部のみH=0.15
60	1.10	1.58	300	1.21	0.90	Co500	Co500	○	上部のみH=0.25
73	3.20	3.74	400	1.13	0.75	Co500	Co500	○	上部のみH=0.35
平均	1.94	2.47		1.91	1.00			9箇所	9箇所

## 取付管取替工 φ200【補助】

⑤取付管径: φ200 舗装構成:A型舗装

No	取付管 延長(m)	掘削 延長(m)	本管径 (mm)	土被り (m)	柵深さ (m)	柵蓋形状		モルタル 補修工	備考
						施工前	施工後		
49	1.65	2.13	300	1.52	0.85	街渠柵	街渠柵	○	取付管のみ・防臭リング・スクリーン
平均	1.65	2.13		1.52	0.85			1箇所	1箇所

⑥取付管径: φ 200

舗装構成:簡易舗装B

No	取付管 延長(m)	掘削 延長(m)	本管径 (mm)	土被り (m)	柵深さ (m)	柵蓋形状		モルタル 補修工	備考
						施工前	施工後		
9	0.50	0.98	300	1.68	0.87	街渠柵	街渠柵	○	取付管のみ・防臭リング・スクリーン
30	2.80	3.36	450	2.21	1.05	角Co	角Co	○	取付管のみ
42	0.90	1.49	500	2.18	1.05	街渠柵	街渠柵	○	取付管のみ・防臭リング・スクリーン
平均	1.40	1.95		2.02	0.99			3箇所	3箇所

## ます取付管取替工φ150【単独】

⑦取付管径: φ150

舗装構成: A型舗装

No	取付管 延長(m)	掘削 延長(m)	本管径 (mm)	土被り (m)	柵深さ (m)	柵蓋形状		モルタル 補修工	備考
						施工前	施工後		
43	3.45	3.90	250	1.52	1.15	Co500	防25		
44	3.45	3.90	250	1.52	1.15	Co500	防25		
45	3.45	3.90	250	1.52	1.15	Co500	防25		
46	3.45	3.90	250	1.52	1.15	Co500	防25		
47	1.65	2.10	250	1.52	1.10	Co500	防25		
平均	3.09	3.54		1.52	1.14			0箇所	5箇所

## 取付管取替工φ200【単独】

⑧取付管径: φ200

舗装構成: A型舗装

No	取付管 延長(m)	掘削 延長(m)	本管径 (mm)	土被り (m)	柵深さ (m)	柵蓋形状		モルタル 補修工	備考
						施工前	施工後		
48	1.65	2.10	250	1.52	0.80	街渠柵	街渠柵	○	取付管のみ・防臭リング・スクリーン
平均	1.65	2.10		1.52	0.80			1箇所	1箇所

## ます取付管撤去工φ150【単独】

⑨取付管径: φ150

舗装構成: A型構造

No	取付管 延長(m)	掘削 延長(m)	本管径 (mm)	土被り (m)	柵深さ (m)	柵蓋形状		モルタル 補修工	備考
						施工前	施工後		
53	1.45	1.93	300	1.52	1.00	Co500	-		撤去のみ
平均	1.45	1.93		1.52	1.00			0箇所	1箇所

⑩取付管径: φ150

舗装構成: 簡易舗装B

No	取付管 延長(m)	掘削 延長(m)	本管径 (mm)	土被り (m)	柵深さ (m)	柵蓋形状		モルタル 補修工	備考
						施工前	施工後		
39	1.20	1.76	450	2.21	0.90	街渠柵	-		撤去のみ
平均	1.20	1.76		2.21	0.90			0箇所	1箇所

## ます取付管撤去工φ200【単独】

⑪取付管径: φ200

舗装構成: A型構造

	取付管 延長(m)	掘削 延長(m)	本管径 (mm)	土被り (m)	柵深さ (m)	柵蓋形状		モルタル 補修工	備考
						施工前	施工後		
10	2.65	3.16	350	1.21	0.80	街渠柵	-		撤去のみ
15	2.50	3.01	350	1.21	0.95	街渠柵	-		撤去のみ
平均	2.58	3.08		1.21	0.88			0箇所	2箇所

①まず取付管取替工【補助】 φ150 A型構造

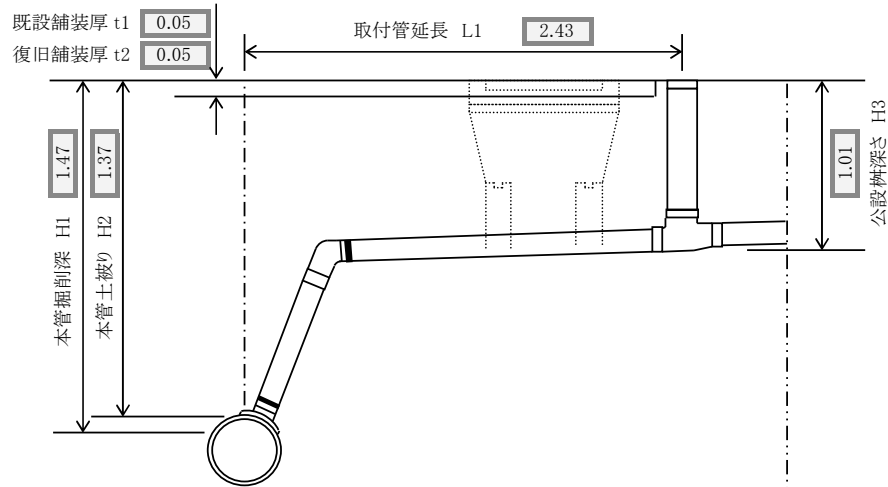
施工場所

11,12,13,16,17,18,19,50,51,54,55,56,57,66,67,68,69,70

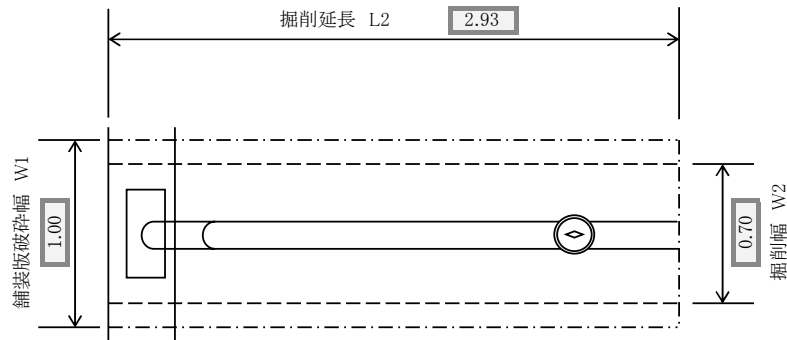
18箇所

下水道改良工事(スR7-31)(余フ)

断面図



平面図



数量表(1箇所当り)

取付管口径	φ	150	本管口径	φ	300・350・400
既設Co桝	φ	500			

舗装構成

表層 密粒度ASC	0.05
上層路盤 M-30	0.15
下層路盤 RC-40	0.35

土工

平均掘削深  $h = (1.47 + 1.01) / 2 = 1.24$  m

掘削 (機械)  $(1.24 - 0.05) \times 0.70 \times 2.93 / 2 = 1.22$  m<sup>3</sup>

掘削 (人力)  $(1.24 - 0.05) \times 0.70 \times 2.93 / 2 = 1.22$  m<sup>3</sup>

埋戻 (砂)  $(0.30 + 0.165) \times 0.70 \times 2.93 = 0.95$  m<sup>3</sup>

埋戻 (RC)  $\{ 1.24 - (0.05 + 0.15 + 0.30 + 0.165) \} \times 0.70 \times 2.93 = 1.18$  m<sup>3</sup>

埋戻 (M)  $0.15 \times 0.70 \times 2.93 = 0.31$  m<sup>3</sup>

発生土処分  $1.22 + 1.22 = 2.44$  m<sup>3</sup>

Co殻処分(18箇所)  $2.30$  m<sup>3</sup>

撤去陶管処分  $2.43 \times 31.3 / 1000 = 0.08$  m<sup>3</sup>

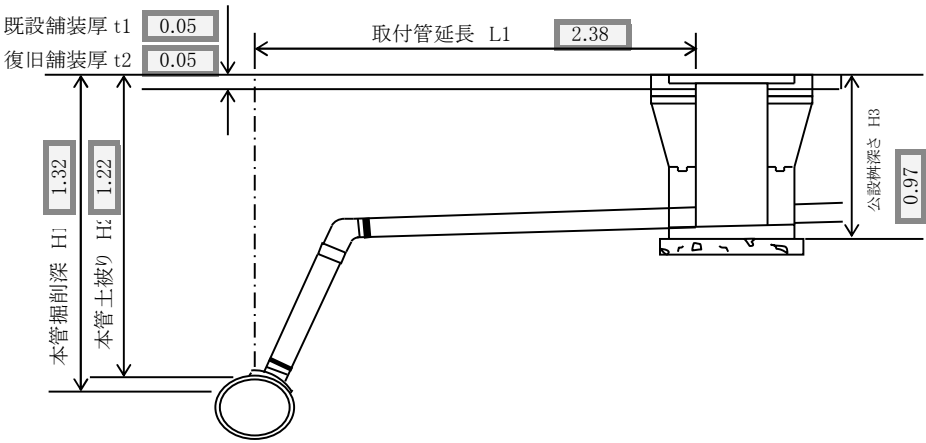
舗装版切断  $2.93 \times 2 + 1.00 \times 1 = 6.86$  m

舗装版破碎 (機械)  $2.93 \times 1.00 = 2.93$  m<sup>2</sup>

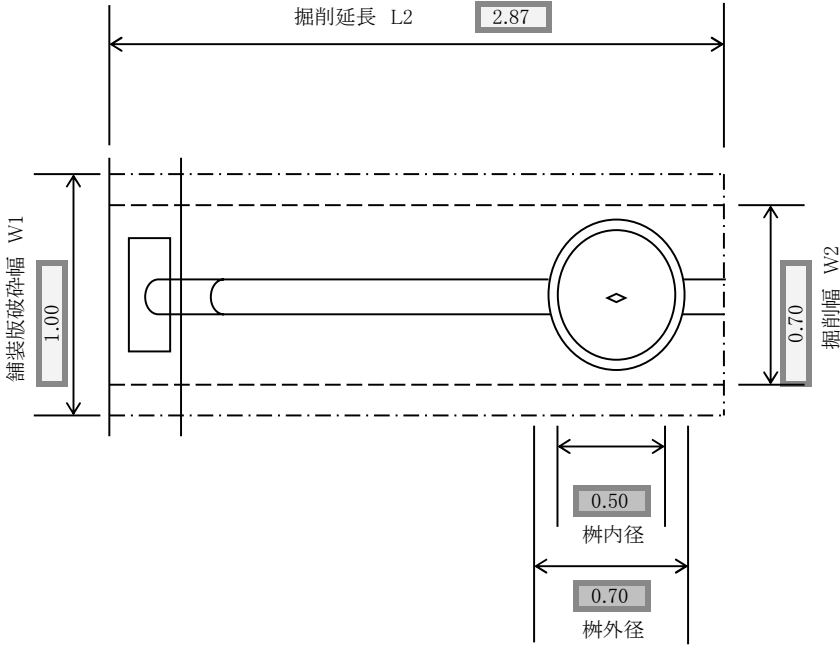
As殻処分  $2.93 \times 0.05 = 0.15$  m<sup>3</sup>

舗装仮復旧(加熱)  $2.93 \times 1.00 - 0.04 = 2.89$  m<sup>2</sup>

断面図



平面図



数量表

取付管口径	φ	150	本管口径	φ	300・350
既存Co樹	φ	500			

舗装構成		材料	
表層 密粒度ASC	0.05	φ500 蓋市章入り + 縁塊	3 個
上層路盤 M-30	0.15	φ500 異形乙	3 個
下層路盤 RC-40	0.35	φ500 調整側塊 H=200	1 個
		φ500 調整側塊 H=100	0 個
		無収縮モルタル 25kg入り	1.45 袋

土工

平均掘削深	$h = (1.32 + 0.97) / 2 = 1.15$	m
掘削 (機械)	$\{ (1.15 - 0.05) \times 0.70 \times 2.87 \} / 2 = 1.10$	m <sup>3</sup>
掘削 (人力)	$\{ (1.15 - 0.05) \times 0.70 \times 2.87 \} / 2 = 1.10$	m <sup>3</sup>
埋戻 (砂)	$(0.30 + 0.165) \times 0.70 \times 2.87 = 0.93$	m <sup>3</sup>
埋戻 (RC)	$\{ 1.15 - (0.05 + 0.15 + 0.30 + 0.165) \} \times 0.70 \times 2.87 = 0.97$	m <sup>3</sup>
埋戻 (M)	$0.15 \times 0.70 \times 2.87 = 0.3$	m <sup>3</sup>
発生土処分	$1.10 + 1.10 = 2.20$	m <sup>3</sup>
Co殻処分(3箇所)	0.22	m <sup>3</sup>
撤去陶管処分	$2.38 \times 31.3 / 1000 = 0.07$	m <sup>3</sup>
舗装版切断	$2.87 \times 2 + 1.00 \times 1 = 6.74$	m
舗装版破碎 (機械)	$2.87 \times 1.00 = 2.87$	m <sup>2</sup>
As殻処分	$2.87 \times 0.05 = 0.14$	m <sup>3</sup>
舗装仮復旧 (加熱)	$2.87 \times 1.00 - 0.38 = 2.49$	m <sup>2</sup>

③まず取付管取替工【補助】 φ150 簡易舗装B

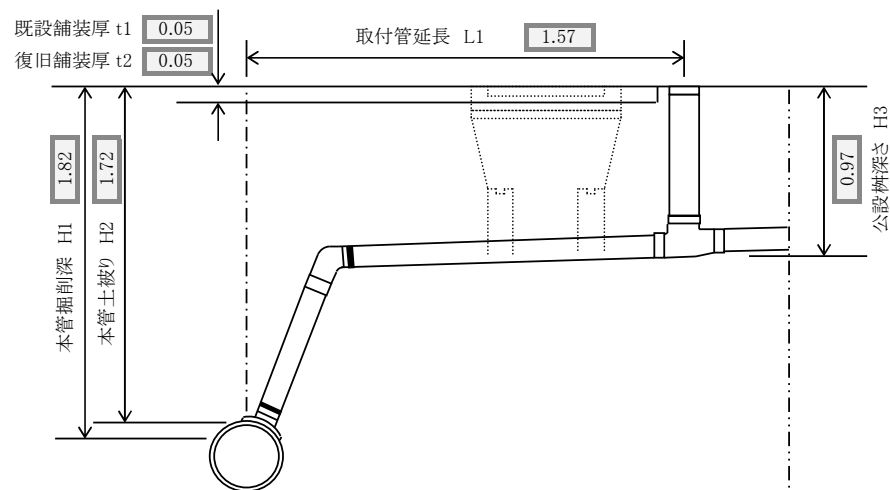
施工場所

1,2,3,4,6,8,20,21,22,23,24,25,26,27,31,35,36,37,38,40,41,58,59,61,62,63,64,65,72,74,75

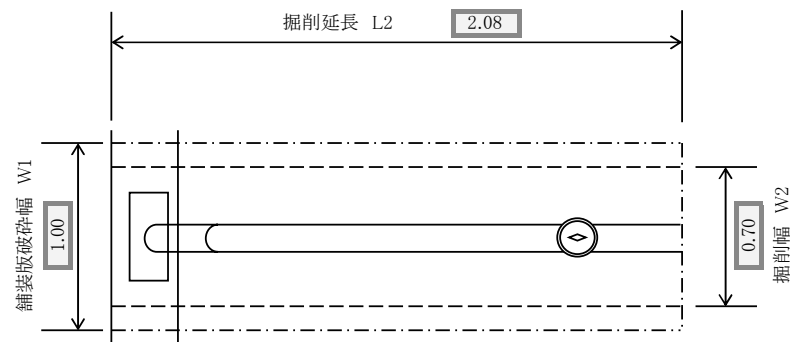
31箇所

下水道改良工事(スR7-31)(余フ)

断面図



平面図



数量表(1箇所当り)

取付管口径	φ	150	本管口径	φ	250・300・400・450・500
既設Co桝	φ	500			

舗装構成

表層 密粒度ASC	0.05
上層路盤 M-30	0.10
下層路盤 RC-40	0.25

土工

平均掘削深  $h = (1.82 + 0.97) / 2 = 1.40$  m

掘削 (機械)  $(1.40 - 0.05) \times 0.70 \times 2.08 / 2 = 0.98$  m<sup>3</sup>

掘削 (人力)  $(1.40 - 0.05) \times 0.70 \times 2.08 / 2 = 0.98$  m<sup>3</sup>

埋戻 (砂)  $(0.30 + 0.165) \times 0.70 \times 2.08 = 0.68$  m<sup>3</sup>

埋戻 (RC)  $\{ 1.40 - (0.05 + 0.10 + 0.30 + 0.165) \} \times 0.70 \times 2.08 = 1.14$  m<sup>3</sup>

埋戻 (M)  $0.10 \times 0.70 \times 2.08 = 0.15$  m<sup>3</sup>

発生土処分  $0.98 + 0.98 = 1.96$  m<sup>3</sup>

Co殻処分(31箇所)  $3.88$  m<sup>3</sup>

撤去陶管処分  $1.57 \times 31.3 / 1000 = 0.05$  m<sup>3</sup>

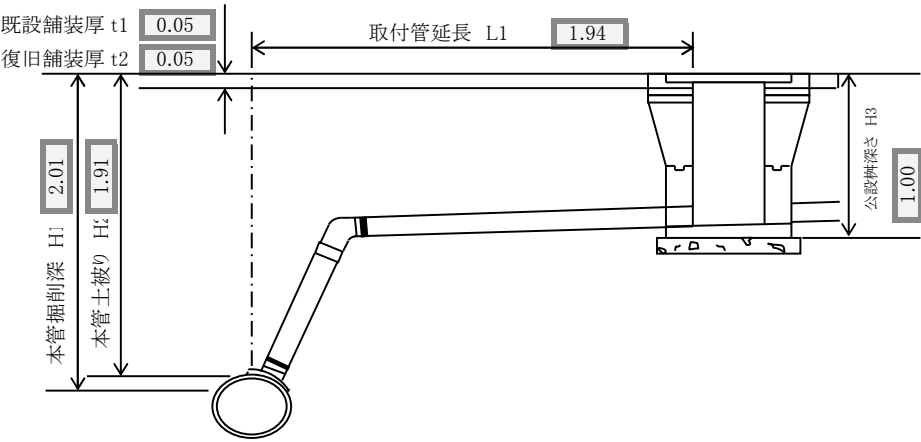
舗装版切断  $2.08 \times 2 + 1.00 \times 1 = 5.16$  m

舗装版破碎 (機械)  $2.08 \times 1.00 = 2.08$  m<sup>2</sup>

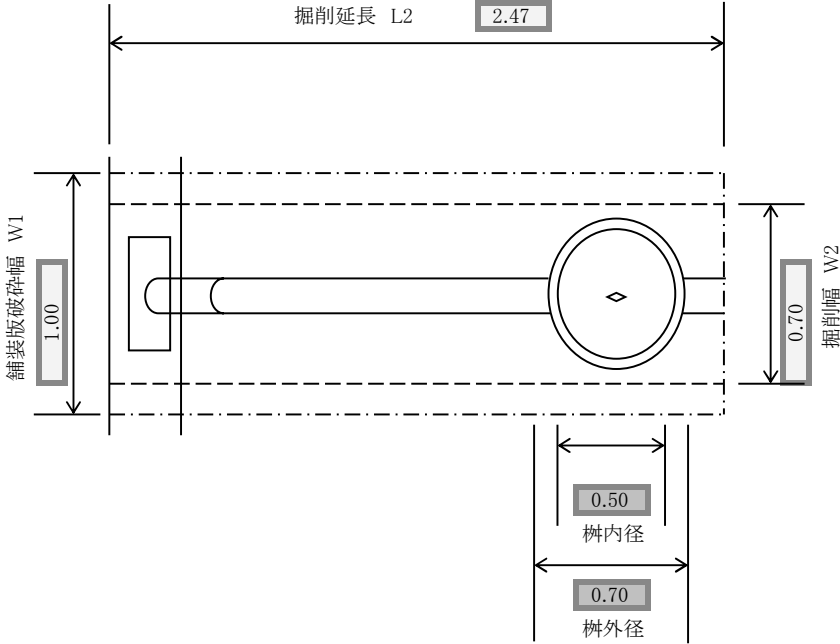
As殻処分  $2.08 \times 0.05 = 0.10$  m<sup>3</sup>

舗装仮復旧(加熱)  $2.08 \times 1.00 - 0.04 = 2.04$  m<sup>2</sup>

断面図



平面図



数量表

取付管口径	φ	150	本管口径	φ	300・400・450
既存Co樹	φ	500			

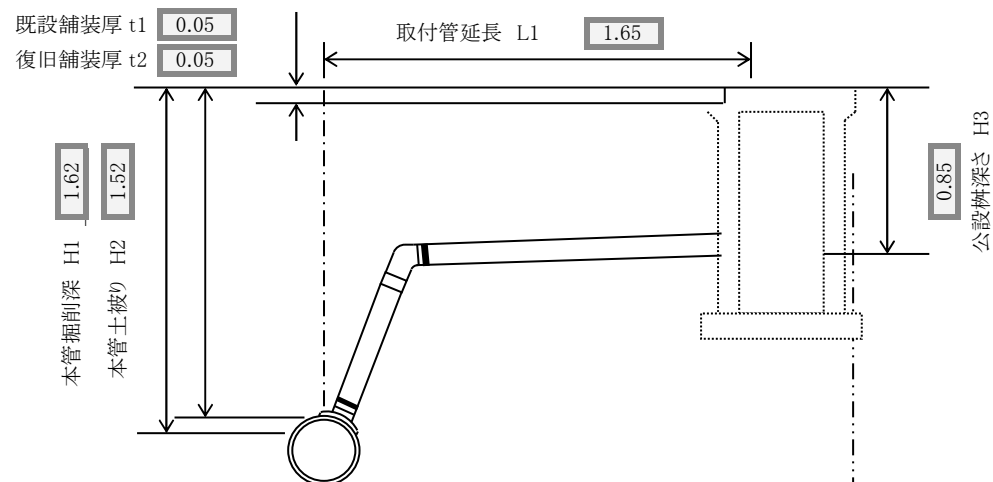
舗装構成		材料	
表層 密粒度ASC	0.05	φ500 蓋市章入り + 縁塊	9 個
上層路盤 M-30	0.10	φ500 異形乙	6 個
下層路盤 RC-40	0.25	φ500 調整側塊 H=200	0 個
		φ500 調整側塊 H=100	0 個
		無収縮モルタル 25kg入り	7.39 袋

土工

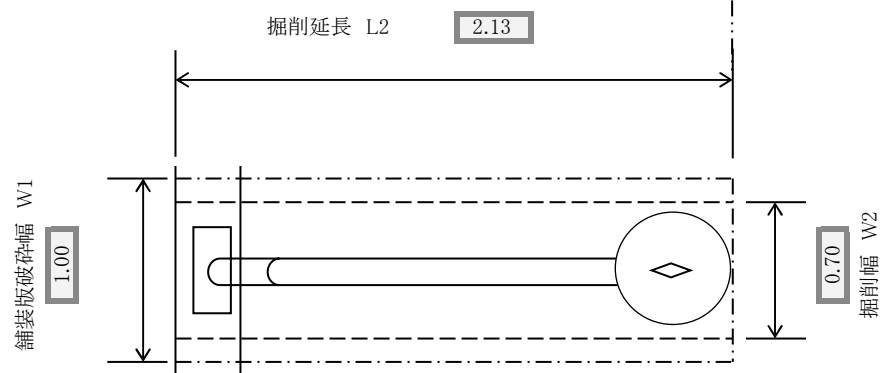
平均掘削深	$h = (2.01 + 1.00) / 2 = 1.51$	m
掘削 (機械)	$\{ (1.51 - 0.05) \times 0.70 \times 2.47 \} / 2 = 1.26$	m <sup>3</sup>
掘削 (人力)	$\{ (1.51 - 0.05) \times 0.70 \times 2.47 \} / 2 = 1.26$	m <sup>3</sup>
埋戻 (砂)	$(0.30 + 0.165) \times 0.70 \times 2.47 = 0.80$	m <sup>3</sup>
埋戻 (RC)	$\{ 1.51 - (0.05 + 0.10 + 0.30 + 0.165) \} \times 0.70 \times 2.47 = 1.55$	m <sup>3</sup>
埋戻 (M)	$0.10 \times 0.70 \times 2.47 = 0.17$	m <sup>3</sup>
発生土処分	$1.26 + 1.26 = 2.52$	m <sup>3</sup>
Co殻処分(9箇所)合計	0.55	m <sup>3</sup>
撤去陶管処分	$1.94 \times 31.3 / 1000 = 0.06$	m <sup>3</sup>
舗装版切断	$2.47 \times 2 + 1.00 \times 1 = 5.94$	m
舗装版破碎 (機械)	$2.47 \times 1.00 = 2.47$	m <sup>2</sup>
As殻処分	$2.47 \times 0.05 = 0.12$	m <sup>3</sup>
舗装仮復旧 (加熱)	$2.47 \times 1.00 - 0.38 = 2.09$	m <sup>2</sup>



## 断面図



## 平面図



## 数量表(1箇所当り)

取付管口径	φ	200	本管口径	φ	300
既設Co樹	φ	500			

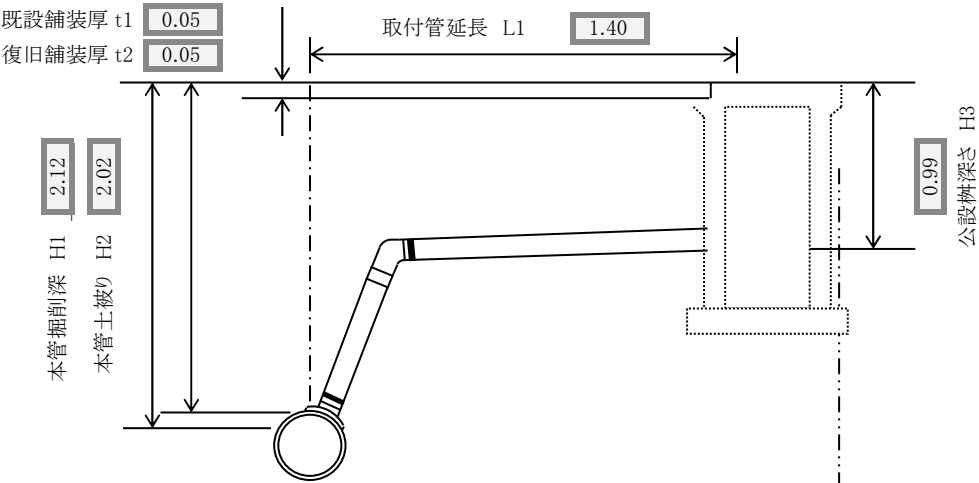
## 舗装構成

表層 密粒度ASC	0.05
上層路盤 M-30	0.15
下層路盤 RC-40	0.35

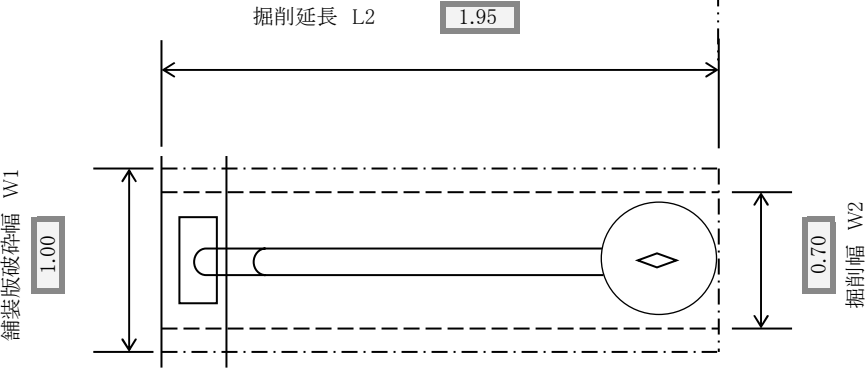
## 土工

平均掘削深	$h = (1.62 + 0.85) / 2 = 1.24$	m
掘削 (機械)	$(1.24 - 0.05) \times 0.70 \times 2.13 / 2 = 0.89$	m <sup>3</sup>
掘削 (人力)	$(1.24 - 0.05) \times 0.70 \times 2.13 / 2 = 0.89$	m <sup>3</sup>
埋戻 (砂)	$(0.30 + 0.216) \times 0.70 \times 2.13 = 0.77$	m <sup>3</sup>
埋戻 (RC)	$\{ 1.24 - (0.05 + 0.15 + 0.30 + 0.216) \} \times 0.70 \times 2.13 = 0.78$	m <sup>3</sup>
埋戻 (M)	$0.15 \times 0.70 \times 2.13 = 0.22$	m <sup>3</sup>
発生土処分	$0.89 + 0.89 = 1.78$	m <sup>3</sup>
撤去陶管処分	$1.65 \times 37.5 / 1000 = 0.06$	m <sup>3</sup>
舗装版切断	$2.13 \times 2 + 1.00 \times 1 = 5.26$	m
舗装版破砕 (機械)	$2.13 \times 1.00 = 2.13$	m <sup>2</sup>
As殻処分	$2.13 \times 0.05 = 0.11$	m <sup>3</sup>
舗装仮復旧(加熱)	$2.13 \times 1.00 = 2.13$	m <sup>2</sup>
モルタル補修工	1.00	箇所

断面図



平面図



数量表(1箇所当り)

取付管口径	φ	200	本管口径	φ	300・450・500
既設Co桝	φ	500			

舗装構成

表層 密粒度ASC	0.05
上層路盤 M-30	0.10
下層路盤 RC-40	0.25

土工

平均掘削深	$h = (2.12 + 0.99) / 2 = 1.56$	m
掘削 (機械)	$(1.56 - 0.05) \times 0.70 \times 1.95 / 2 = 1.03$	m <sup>3</sup>
掘削 (人力)	$(1.56 - 0.05) \times 0.70 \times 1.95 / 2 = 1.03$	m <sup>3</sup>
埋戻 (砂)	$(0.30 + 0.216) \times 0.70 \times 1.95 = 0.70$	m <sup>3</sup>
埋戻 (RC)	$\{ 1.56 - (0.05 + 0.10 + 0.30 + 0.216) \} \times 0.70 \times 1.95 = 1.22$	m <sup>3</sup>
埋戻 (M)	$0.10 \times 0.70 \times 1.95 = 0.14$	m <sup>3</sup>
発生土処分	$1.03 + 1.03 = 2.06$	m <sup>3</sup>
撤去陶管処分	$1.40 \times 37.5 / 1000 = 0.05$	m <sup>3</sup>
舗装版切断	$1.95 \times 2 + 1.00 \times 1 = 4.90$	m
舗装版破碎 (機械)	$1.95 \times 1.00 = 1.95$	m <sup>2</sup>
As殻処分	$1.95 \times 0.05 = 0.10$	m <sup>3</sup>
舗装仮復旧(加熱)	$1.95 \times 1.00 = 1.95$	m <sup>2</sup>
モルタル補修工	3.00	箇所

⑦まず取付管取替工【単独】 φ150 A型構造

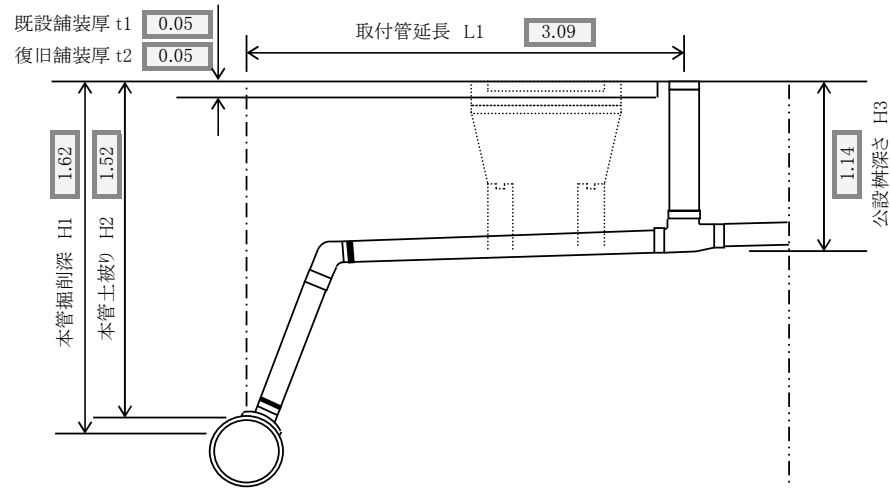
施工場所

43,44,45,46,47

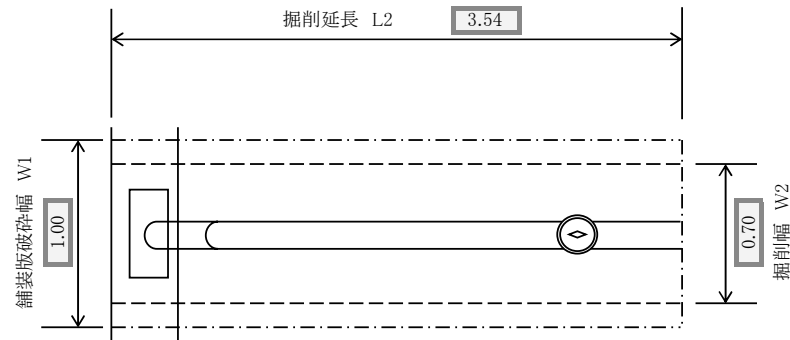
5箇所

下水道改良工事(スR7-31)(余フ)

断面図



平面図



数量表(1箇所当り)

取付管口径	φ	150	本管口径	φ	250
既設Co桝	φ	500			

舗装構成

表層 密粒度ASC	0.05
上層路盤 M-30	0.15
下層路盤 RC-40	0.35

土工

平均掘削深  $h = (1.62 + 1.14) / 2 = 1.38 \text{ m}$

掘削 (機械)  $(1.38 - 0.05) \times 0.70 \times 3.54 / 2 = 1.65 \text{ m}^3$

掘削 (人力)  $(1.38 - 0.05) \times 0.70 \times 3.54 / 2 = 1.65 \text{ m}^3$

埋戻 (砂)  $(0.30 + 0.165) \times 0.70 \times 3.54 = 1.15 \text{ m}^3$

埋戻 (RC)  $\{ 1.38 - (0.05 + 0.15 + 0.30 + 0.165) \} \times 0.70 \times 3.54 = 1.77 \text{ m}^3$

埋戻 (M)  $0.15 \times 0.70 \times 3.54 = 0.37 \text{ m}^3$

発生土処分  $1.65 + 1.65 = 3.30 \text{ m}^3$

Co殻処分(5箇所)  $0.68 \text{ m}^3$

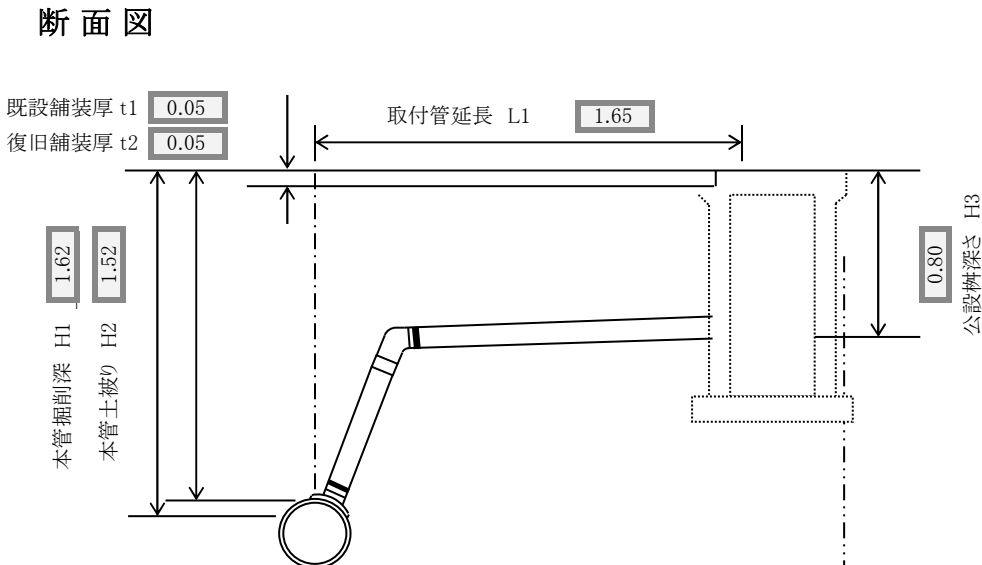
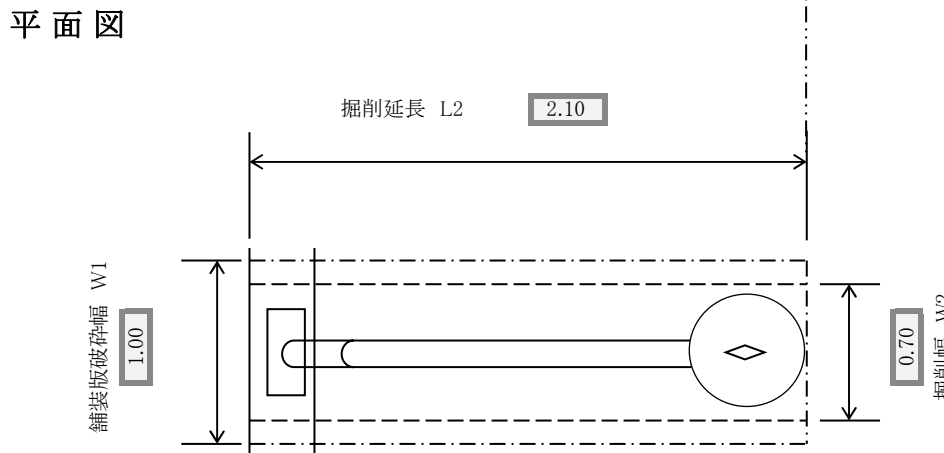
撤去陶管処分  $3.09 \times 31.3 / 1000 = 0.10 \text{ m}^3$

舗装版切断  $3.54 \times 2 + 1.00 \times 1 = 8.08 \text{ m}$

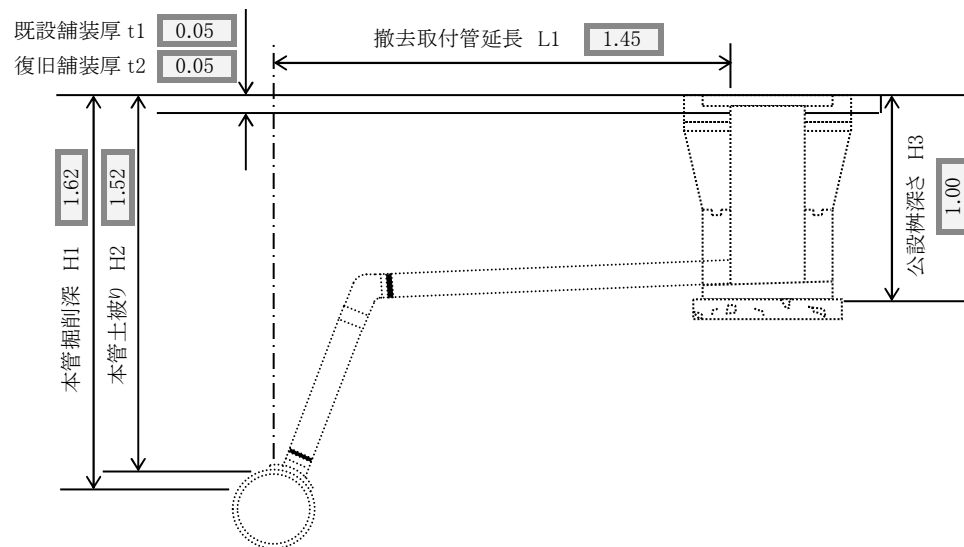
舗装版破碎 (機械)  $3.54 \times 1.00 = 3.54 \text{ m}^2$

As殻処分  $3.54 \times 0.05 = 0.18 \text{ m}^3$

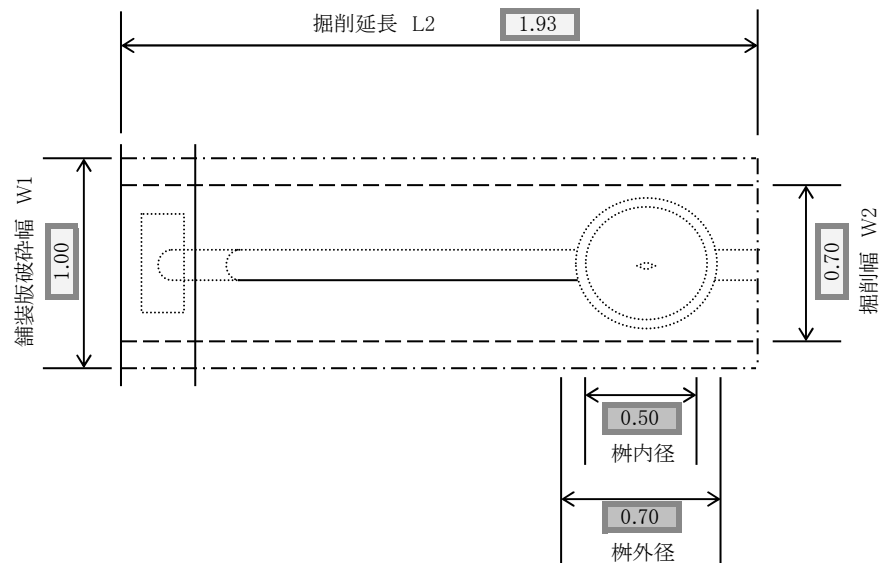
舗装仮復旧(加熱)  $3.54 \times 1.00 - 0.04 = 3.50 \text{ m}^2$

⑧取付管取替工【単独】 φ 200 A型構造			施工場所		48		1箇所		下水道改良工事(スR7-31)(余フ)													
<div>断面図</div> 			<div>数量表(1箇所当り)</div> <table><tr><td>取付管口径</td><td>φ</td><td>200</td><td>本管口径</td><td>φ</td><td>250</td></tr><tr><td>既設Co桙</td><td>φ</td><td>500</td><td></td><td></td><td></td></tr></table>								取付管口径	φ	200	本管口径	φ	250	既設Co桙	φ	500			
			取付管口径	φ	200	本管口径	φ	250														
既設Co桙	φ	500																				
<div>平面図</div> 			<div>舗装構成</div> <table><tr><td>表層 密粒度ASC</td><td>0.05</td></tr><tr><td>上層路盤 M-30</td><td>0.15</td></tr><tr><td>下層路盤 RC-40</td><td>0.35</td></tr></table>								表層 密粒度ASC	0.05	上層路盤 M-30	0.15	下層路盤 RC-40	0.35						
			表層 密粒度ASC	0.05																		
上層路盤 M-30	0.15																					
下層路盤 RC-40	0.35																					
<div>土工</div> <p>平均掘削深 <math>h = (1.62 + 0.80) / 2 = 1.21 \text{ m}</math></p> <p>掘削 (機械) <math>(1.21 - 0.05) \times 0.70 \times 2.10 / 2 = 0.85 \text{ m}^3</math></p> <p>掘削 (人力) <math>(1.21 - 0.05) \times 0.70 \times 2.10 / 2 = 0.85 \text{ m}^3</math></p> <p>埋戻 (砂) <math>(0.30 + 0.216) \times 0.70 \times 2.10 = 0.76 \text{ m}^3</math></p> <p>埋戻 (RC) <math>\{ 1.21 - (0.05 + 0.15 + 0.30 + 0.216) \} \times 0.70 \times 2.10 = 0.73 \text{ m}^3</math></p> <p>埋戻 (M) <math>0.15 \times 0.70 \times 2.10 = 0.22 \text{ m}^3</math></p> <p>発生土処分 <math>0.85 + 0.85 = 1.70 \text{ m}^3</math></p> <p>撤去陶管処分 <math>1.65 \times 37.5 / 1000 = 0.06 \text{ m}^3</math></p> <p>舗装版切断 <math>2.10 \times 2 + 1.00 \times 1 = 5.20 \text{ m}</math></p> <p>舗装版破碎 (機械) <math>2.10 \times 1.00 = 2.10 \text{ m}^2</math></p> <p>As殻処分 <math>2.10 \times 0.05 = 0.11 \text{ m}^3</math></p> <p>舗装仮復旧(加熱) <math>2.10 \times 1.00 = 2.10 \text{ m}^2</math></p> <p>モルタル補修工 1.00 箇所</p>																						

## 断面図



## 平面図



## 数量表(1箇所当り)

取付管口径

φ

150

本管口径

φ

300

## 舗装構成

表層 密粒度ASC	0.05
上層路盤 M-30	0.15
下層路盤 RC-40	0.35

## 土工

$$\text{平均掘削深 } h = (1.62 + 1.00) / 2 = 1.31 \text{ m}$$

$$\text{掘削 (機械)} \{ (1.31 - 0.05) \times 0.70 \times 1.93 \} = 1.70 \text{ m}^3$$

$$\text{埋戻 (RC)} (1.31 - 0.05 - 0.15) \times 0.70 \times 1.93 = 1.50 \text{ m}^3$$

$$\text{埋戻 (M)} 0.15 \times 0.70 \times 1.93 = 0.20 \text{ m}^3$$

$$\text{発生土処分 } 1.70 + 0.00 = 1.70 \text{ m}^3$$

$$\text{Co殻処分(1箇所)} 0.11 \text{ m}^3$$

$$\text{撤去陶管処分 } 1.45 \times 31.3 / 1000 = 0.05 \text{ m}^3$$

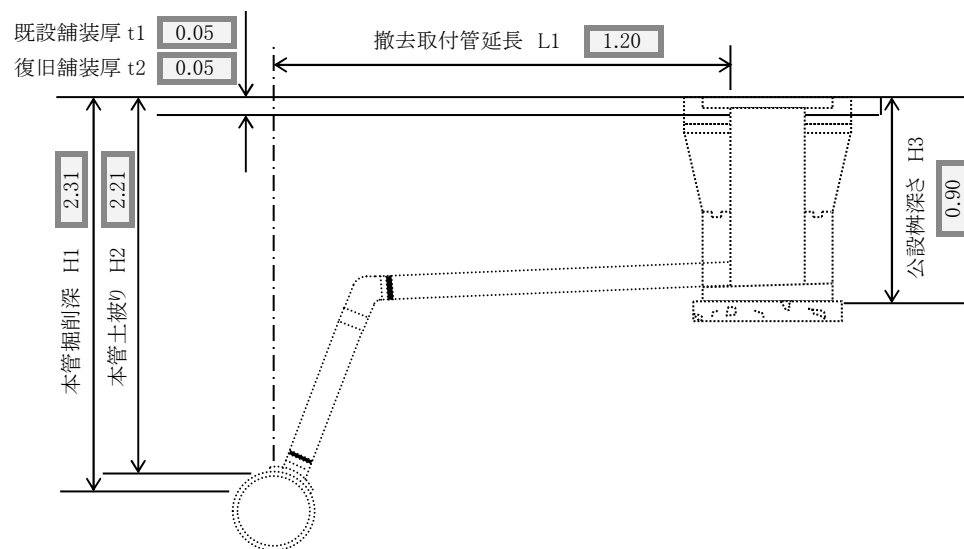
$$\text{舗装版切断 } 1.93 \times 2 + 1.00 \times 1 = 4.86 \text{ m}$$

$$\text{舗装版破碎 (機械)} 1.93 \times 1.00 = 1.93 \text{ m}^2$$

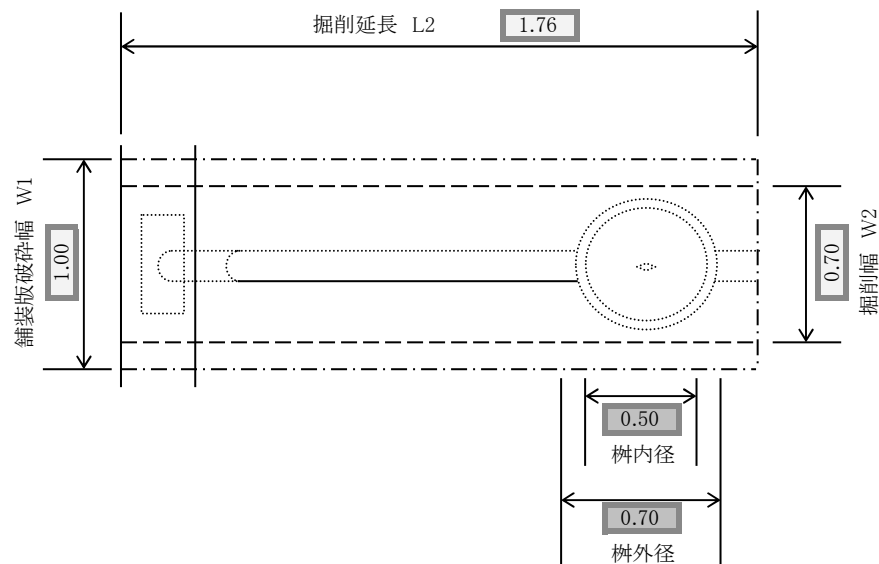
$$\text{As殻処分 } 1.93 \times 0.05 = 0.10 \text{ m}^3$$

$$\text{舗装仮復旧(加熱)} 1.93 \times 1.00 = 1.93 \text{ m}^2$$

## 断面図



## 平面図



## 数量表(1箇所当り)

取付管口径

φ

150

本管口径

φ

450

## 舗装構成

表層 密粒度ASC	0.05
上層路盤 M-30	0.10
下層路盤 RC-40	0.25

## 土工

$$\text{平均掘削深 } h = (2.31 + 0.90) / 2 = 1.61 \text{ m}$$

$$\text{掘削 (機械)} \{ (1.61 - 0.05) \times 0.70 \times 1.76 \} = 1.92 \text{ m}^3$$

$$\text{埋戻 (RC)} (1.61 - 0.05 - 0.10) \times 0.70 \times 1.76 = 1.80 \text{ m}^3$$

$$\text{埋戻 (M)} 0.10 \times 0.70 \times 1.76 = 0.12 \text{ m}^3$$

$$\text{発生土処分 } 1.92 + 0.00 = 1.92 \text{ m}^3$$

$$\text{Co殻処分(1箇所)} 0.11 \text{ m}^3$$

$$\text{撤去陶管処分 } 1.20 \times 31.3 / 1000 = 0.04 \text{ m}^3$$

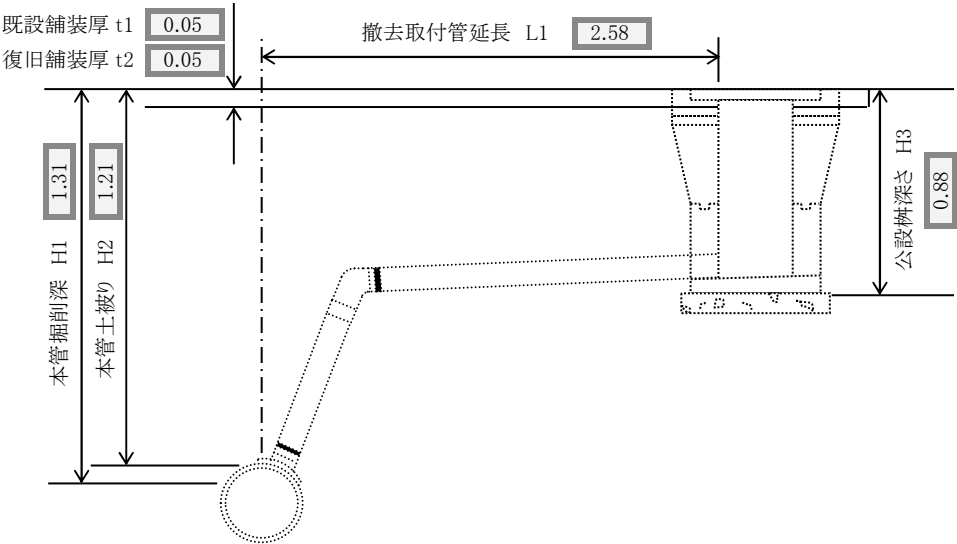
$$\text{舗装版切断 } 1.76 \times 2 + 1.00 \times 1 = 4.52 \text{ m}$$

$$\text{舗装版破碎 (機械)} 1.76 \times 1.00 = 1.76 \text{ m}^2$$

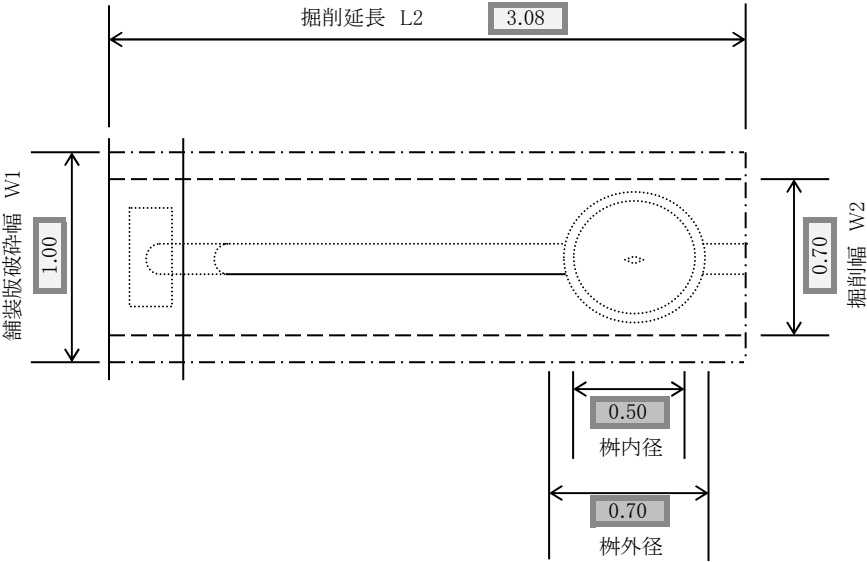
$$\text{As殻処分 } 1.76 \times 0.05 = 0.09 \text{ m}^3$$

$$\text{舗装仮復旧(加熱)} 1.76 \times 1.00 = 1.76 \text{ m}^2$$

断面図



平面図



数量表(1箇所当り)

取付管口径 φ 200 本管口径 φ 350

舗装構成

表層 密粒度ASC	0.05
上層路盤 M-30	0.10
下層路盤 RC-40	0.35

土工

平均掘削深	$h = (1.31 + 0.88) / 2 = 1.10$	m
掘削 (機械)	$\{ (1.10 - 0.05) \times 0.70 \times 3.08 \}$	= 2.26 m <sup>3</sup>
埋戻 (RC)	$(1.10 - 0.05 - 0.10) \times 0.70 \times 3.08$	= 2.05 m <sup>3</sup>
埋戻 (M)	$0.10 \times 0.70 \times 3.08$	= 0.22 m <sup>3</sup>
発生土処分	$2.26 + 0.00$	= 2.26 m <sup>3</sup>
Co殻処分(2箇所)	0.11	m <sup>3</sup>
撤去陶管処分	$2.58 \times 31.3 / 1000$	= 0.08 m <sup>3</sup>
舗装版切断	$3.08 \times 2 + 1.00 \times 1$	= 7.16 m
舗装版破砕 (機械)	$3.08 \times 1.00$	= 3.08 m <sup>2</sup>
As殻処分	$3.08 \times 0.05$	= 0.15 m <sup>3</sup>
舗装仮復旧(加熱)	$3.08 \times 1.00$	= 3.08 m <sup>2</sup>